

みなさんに公表します

市職員の給与・定数

市職員の給与および定数は、地方公務員法の目的に沿って、議会における給与条例や予算審議などを通じて公にされ、決定されています。

小郡市では、この原則に基づき給与制度や職員の定員管理について、厳正な運用に努めています。

今回、市民のみなさんにご理解いただくために、平成24年4月1日現在の市職員の給与および定数の状況について公表します。
(詳細な内容は後日ホームページで掲載予定です)

① 総括

(1) 人件費の状況(普通会計決算)

| 区 分 | 平成23年度 |
|-----------------|--------------|
| 住民基本台帳人口(23年度末) | 59,227人 |
| 歳出総額(A) | 17,067,776千円 |
| 実質収支 | 817,964千円 |
| 人件費(B) | 3,180,951千円 |
| 人件費率(B/A) | 18.6% |
| (参考)22年度の人件費率 | 18.7% |

(2) 職員給与費の状況(普通会計決算)

| 区 分 | 平成23年度 | |
|---------------|---------|-------------|
| 職員数(A) | 308人 | |
| 給 与 費 | 給 料 | 1,217,258千円 |
| | 職員手当 | 202,621千円 |
| | 期末・勤勉手当 | 443,323千円 |
| | 計(B) | 1,863,202千円 |
| 一人当たり給与費(B/A) | 6,049千円 | |

(注) 1.職員手当には退職手当を含みません。 2.職員数は23年4月1日現在の人数です。

② 職員の平均給与月額、初任給等の状況(24年4月1日現在)

(1) 職員の平均年齢、平均給料月額および平均給与月額の状況

| 区 分 | 平均年齢 | 平均給料月額 | 平均給与月額 |
|-------|--------|----------|----------|
| 一般行政職 | 42歳 0月 | 324,484円 | 353,452円 |
| 労務職 | 43歳 7月 | 342,001円 | 364,013円 |

(注) 1.「平均給料月額」とは、24年4月1日現在における各職種ごとの職員の基本給の平均です。
2.「平均給与月額」とは、24年4月1日現在における各職種ごとの職員の給料月額と毎月支払われる扶養手当、地域手当、住居手当などの諸手当の額を合計したものの平均です。

(2) 職員の初任給の状況

| 区 分 | 小郡市 | 国 |
|-------|-----|------------|
| 一般行政職 | 大学卒 | 2種172,200円 |
| | 高校卒 | 140,100円 |
| 労務職 | 高校卒 | 137,200円 |

(3) 職員の経験年数別・学歴別平均給料月額の状況

| 区 分 | 経験年数10年 | 経験年数15年 | 経験年数20年 | |
|-------|---------|----------|----------|----------|
| 一般行政職 | 大学卒 | 274,110円 | 323,900円 | 358,720円 |
| | 高校卒 | - | 277,200円 | 328,633円 |
| 労務職 | 高校卒 | 246,800円 | - | 338,550円 |

(注) 経験年数については、当該年数の対象者が少ない、またはいない場合は、近似の年数を合算して算出または空欄としています。

③ 一般行政職の級別職員数等の状況(24年4月1日現在)

| 区 分 | 標準的な職務内容 | 職員数 | 構成比 |
|-----|------------|-----|-------|
| 1 級 | 主 事 | 33人 | 13.4% |
| 2 級 | 主 事 | 20人 | 8.1% |
| 3 級 | 主任主事 | 40人 | 16.3% |
| 4 級 | 係長、企画主査、主査 | 86人 | 35.0% |
| 5 級 | 課長、参事、参事補 | 32人 | 13.0% |
| 6 級 | 課 長 | 29人 | 11.8% |
| 7 級 | 部 長 | 6人 | 2.4% |

(注) 1.小郡市の給与条例に基づく給料表の級区分による職員数です。

2.標準的な職務内容とは、それぞれの級に該当する代表的な職務です。



④ 職員の手当の状況 (24年4月1日現在)

| 手当名 | 内容および支給単価 | 国の制度との異同 | 国の制度と異なる内容 | 支給実績(23年度決算) | 支給職員1人当たり平均支給年額(23年度決算) |
|--------|------------------|----------|------------|--------------|-------------------------|
| 扶養手当 | 配偶者13,000円、その他 | 同 | | 39,728千円 | 237,890円 |
| 住居手当 | 家賃支払者等・額に応じ支給 | 一部異 | 持家者支給 | 21,871千円 | 113,913円 |
| 通勤手当 | 交通機関・用具利用者 | 一部異 | 距離区分 | 24,664千円 | 95,598円 |
| 管理職手当 | 部長16%、課長10% | 異 | 定率支給 | 20,704千円 | 544,843円 |
| 期末勤勉手当 | 期末2.6月分、勤勉1.35月分 | 同 | | 473,271千円 | 1,421,233円 |
| 地域手当 | 小郡市内勤務は0% | 同 | | 639千円 | 213,082円 |
| 特殊勤務手当 | 旅行病死取扱手当等 | 異 | 種類 | 0千円 | 0円 |
| 時間外手当 | 勤務日125/100、その他 | 同 | | 88,777千円 | 300,938円 |

⑤ 特別職の報酬等の状況 (24年4月1日現在)

| 区分 | 給料月額等 |
|------|------------------------|
| 給料 | 市長 810,000円(900,000円) |
| | 副市長 688,750円(725,000円) |
| 報酬 | 議長 520,000円 |
| | 副議長 465,000円 |
| | 議員 440,000円 |
| 期末手当 | 市長 (23年度支給割合) 2.60月分 |
| | 副市長 (23年度支給割合) 2.60月分 |
| | 議長 (23年度支給割合) 2.60月分 |
| | 副議長 (23年度支給割合) 2.60月分 |

(注) 給料の()内は、減額措置を行う前の金額です。

⑥ 職員数の状況

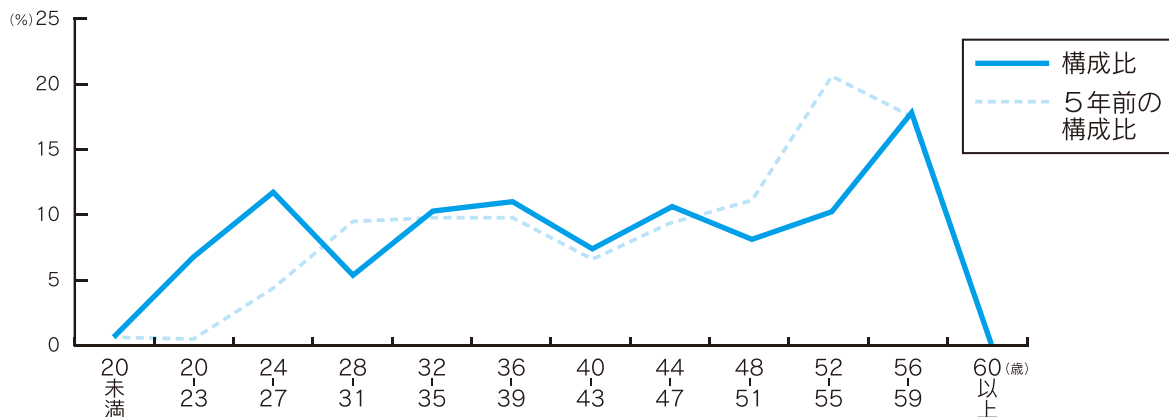
(1) 部門別職員数の状況と主な増減理由

(各年4月1日現在)

| 部門 | 区分 | 職員数 | | 対前年増減数 | 主な増減理由 |
|-----------|------|-------|-------|--------|---------------|
| | | 平成23年 | 平成24年 | | |
| 一般行政部門 | 議会 | 5 | 5 | 0 | |
| | 総務 | 65 | 67 | 2 | 課新設による職員配置 |
| | 税務 | 24 | 25 | 1 | 人事交流終了による職員配置 |
| | 労働 | 1 | 1 | 0 | |
| | 農林水産 | 19 | 21 | 2 | 業務増による職員配置 |
| | 商工 | 2 | 3 | 1 | 人事交流終了による職員配置 |
| | 土木 | 39 | 39 | 0 | |
| | 民生 | 49 | 51 | 2 | 課新設による職員配置 |
| | 衛生 | 22 | 22 | 0 | |
| | 小計 | 226 | 234 | 8 | |
| 特別行政部門 | 教育 | 83 | 82 | -1 | 退職者不補充 |
| | 小計 | 83 | 82 | -1 | |
| 公営企業会計等部門 | 下水道 | 10 | 11 | 1 | 業務増による職員配置 |
| | その他 | 14 | 14 | 0 | |
| | 小計 | 24 | 25 | 1 | |
| 合計 | | 333 | 341 | 8 | |
| | | [386] | [386] | [0] | |

(注) 1. 職員数は一般職に属する職員数です。 2. []内は、条例定数の合計です。

(2) 一般行政職の年齢別職員構成の状況 (24年4月1日現在)



| 区分 | 20歳未満 | 20~23歳 | 24~27歳 | 28~31歳 | 32~35歳 | 36~39歳 | 40~43歳 | 44~47歳 | 48~51歳 | 52~55歳 | 56~59歳 | 60歳以上 | 計 |
|-----|-------|--------|--------|--------|--------|--------|--------|--------|--------|--------|--------|-------|------|
| 職員数 | 2人 | 17人 | 29人 | 13人 | 25人 | 27人 | 18人 | 26人 | 20人 | 25人 | 44人 | 0人 | 246人 |