

# 小郡市職員の給与と職員数

小郡市職員の給与と職員数をお知らせします。  
市職員の給与と職員定数は、国や他の地方公共団体の状況を考慮して、条例で定められています。

## 1 総括

### (1) 人件費の状況（普通会計決算）

区分	住民基本台帳人口 (24年度末)	歳出額 A	実質収支	人件費 B	人件費率 B/A	(参考) 23年度の人件費率
24年度	人 59,303	千円 17,343,105	千円 749,945	千円 3,194,443	% 18.4	% 18.6

### (2) 職員給与費の状況（普通会計決算）

区分	職員数 A	給与費				(参考)一人当たり 給与費 B/A	(参考)類似団体平均 一人当たり給与費
		給料	職員手当	期末・勤勉手当	計 B		
24年度	人 315	千円 1,214,357	千円 202,109	千円 440,844	千円 1,857,310	千円 5,896	千円 5,935

- (注) 1 職員手当には退職手当を含みません。  
2 職員数は24年4月1日現在の人数です。

### (3) 特記事項

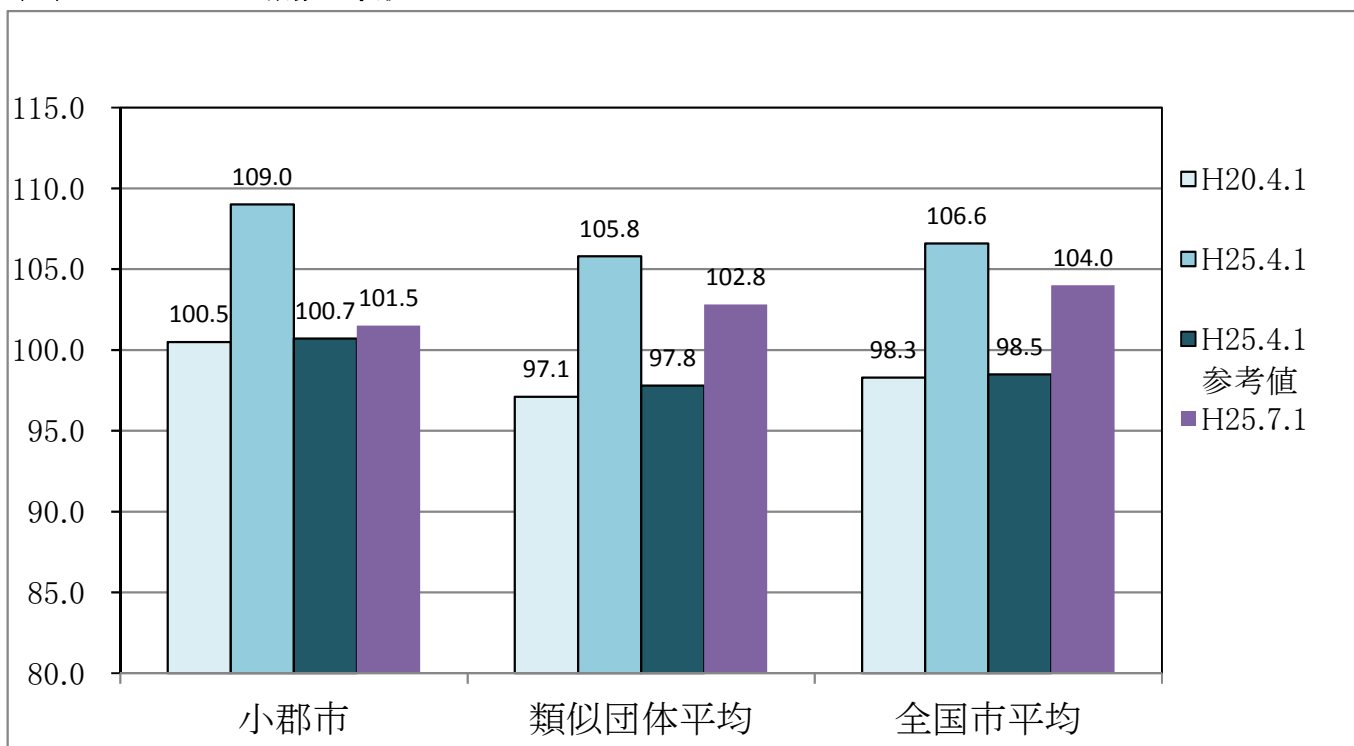
#### (給与減額の状況)

国の要請等を踏まえた減額措置の取組	減額実施期間又は減額を実施していない場合はその理由
実施	平成25年7月1日から平成26年3月31日まで。
抑制済又は減額措置の内容	
(給料)	国の要請等を踏まえ、職務の級の区分に応じ4.77%から9.77%の減額措置を実施。 H25.4.1時点のラスパイレス指数⇒109.0（参考値100.7） H25.7.1時点（減額後）のラスパイレス指数⇒101.5
(手当)	管理職手当及び時間外手当について減額措置を実施。 期末・勤勉手当については減額措置は未実施。

#### (その他)

なし

#### (4) ラスパイレス指数の状況



- (注) 1 ラスパイレス指数とは、全地方公共団体の一般行政職の給料月額を同一の基準で比較するため、国の職員数（構成）を用いて、学歴や経験年数の差による影響を補正し、国の行政職俸給表（一）適用職員の俸給月額を100として計算した指数です。
- 2 類似団体平均とは、人口規模、産業構造が類似している団体のラスパイレス指数を単純平均したものです。
- 3 「参考値」は、国家公務員の時限的な（2年間）給与改定・臨時特例法による給与減額措置が無いとした場合の値です。

## 2 職員の平均給与月額、初任給等の状況

### (1) 職員の平均年齢、平均給料月額及び平均給与月額の状況（25年4月1日現在）

#### ①一般行政職

区分	平均年齢	平均給料月額	平均給与月額	平均給与月額 (国比較ベース)
小郡市	41.0 歳	317,724 円	369,930 円	340,824 円
福岡県	43.1 歳	338,907 円	424,212 円	376,262 円
国	43.1 歳	307,220 円 (332,446)	—	376,257 円 (405,463)
類似団体	42.8 歳	325,045 円	388,435 円	359,832 円

#### ②技能労務職

区分	公務員					民間			参考 A/B
	平均年齢	職員数	平均給料月額	平均給与月額 (A)	平均給与月額 (国比較ベース)	対応する民間 の類似職種	平均年齢	平均給与月額 (B)	
小郡市	44.1 歳	32 人	345,284 円	370,875 円	362,565 円	—	—	—	—
うち調理員	42.5 歳	27 人	336,916 円	363,616 円	354,583 円	—	—	—	—
うち用務員	53.1 歳	5 人	390,472 円	410,072 円	405,672 円	—	—	—	—
福岡県	53.2 歳	776 人	338,581 円	387,555 円	367,075 円	—	—	—	—
国	49.9 歳	—	272,119 円 (286,850)	—	309,534 円 (325,400)	—	—	—	—
類似団体	49.3 歳	36 人	315,491 円	350,999 円	336,134 円	—	—	—	—

- (注) 1 「平均給料月額」とは、25年4月1日現在における各職種ごとの職員の基本給の平均です。  
 2 「平均給与月額」とは、給料月額と毎月支払われる扶養手当、地域手当、住居手当、時間外勤務手当などのすべての諸手当の額を合計したものであり、地方公務員給与実態調査において明らかにされているものです。  
 また、「平均給与月額（国比較ベース）」は、比較のため、国家公務員と同じベース（＝時間外勤務手当等を除いたもの）で算出しています。  
 3 技能労務職種等と民間の職種等の比較については、年齢、業務内容、雇用形態等の条件に違いがあり、比較する対象としてふさわしくないため掲載していません。  
 4 国家公務員欄における「平均給料月額」及び「平均給与月額（国比較ベース）」の括弧書きは、給与改定・臨時特例法による給与減額措置がないとした場合の値（減額前）です。

### (2) 職員の初任給の状況（25年4月1日現在）

区分		小郡市	福岡県	国
一般行政職	大学卒	172,200 円	178,800 円	163,987 円 (172,200)
	高校卒	144,500 円	144,500 円	133,418 円 (140,100)
技能労務職	高校卒	144,500 円	137,500 円	—

- (注) 国家公務員欄における括弧書きは、給与改定・臨時特例法による給与減額措置がないとした場合の値（減額前）です。

### (3) 職員の経験年数別・学歴別平均給料月額の状況（25年4月1日現在）

区分		経験年数10年	経験年数20年	経験年数25年	経験年数30年
一般行政職	大学卒	269,550円	361,583円	376,900円	404,194円
	高校卒	223,900円	336,533円	364,325円	387,650円
技能労務職	高校卒	254,200円	330,650円	371,050円	383,021円

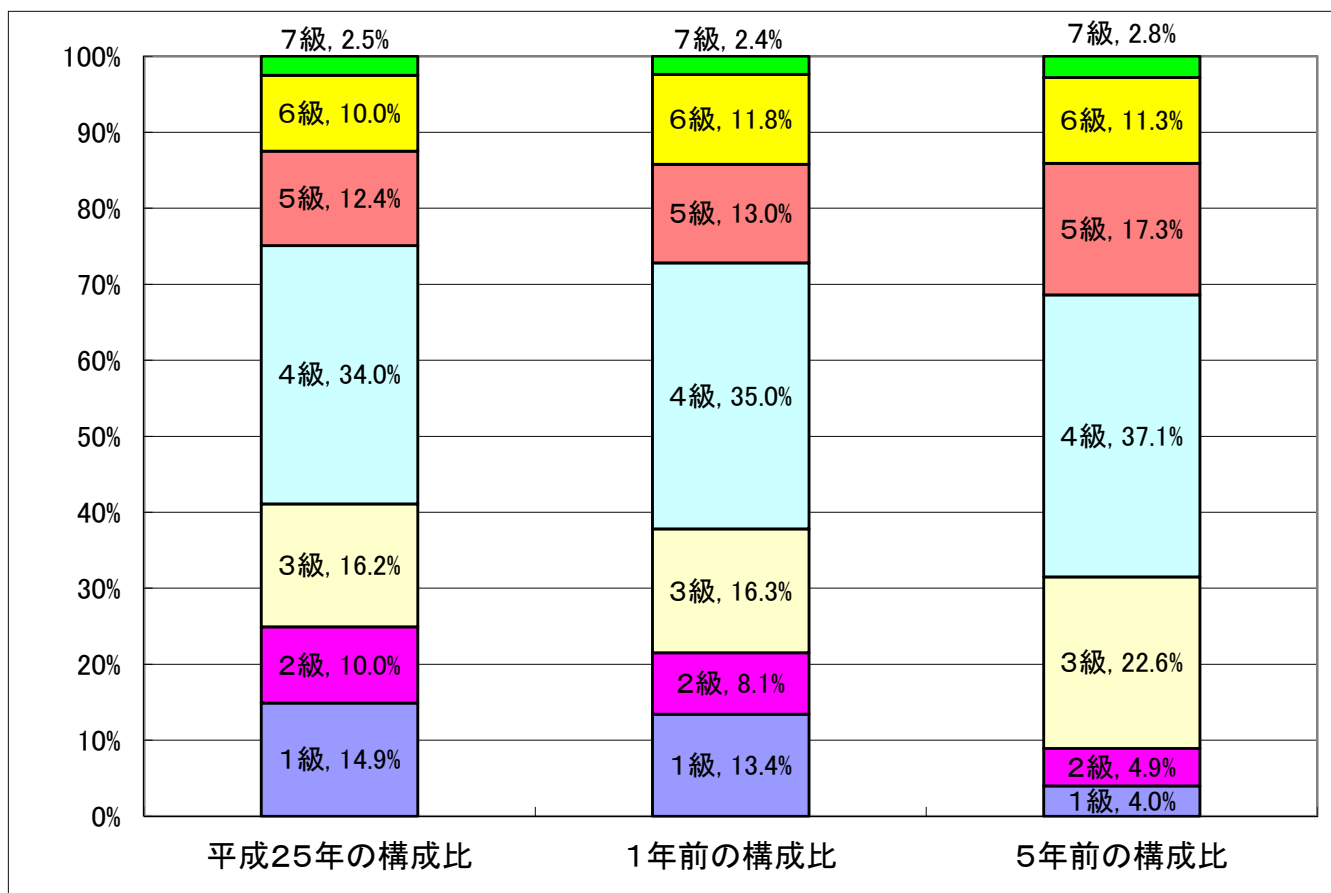
- (注) 経験年数については、当該年数の対象者が少ない又はいない場合は、近似の年数を合算して算出又は空欄としています。

### 3 一般行政職の級別職員数等の状況

#### (1) 一般行政職の級別職員数及び給料表の状況（25年4月1日現在）

区分	標準的な職務内容	職員数	構成比	1号級の給料月額	最高号級の給料月額
1級	主事	36人	14.9%	135,600円	243,700円
2級	主事	24人	10.0%	185,800円	307,800円
3級	主任主事	39人	16.2%	222,900円	354,700円
4級	係長、企画主査、主査	82人	34.0%	261,900円	388,300円
5級	課長、参事、参事補	30人	12.4%	289,200円	405,800円
6級	課長	24人	10.0%	320,600円	422,600円
7級	部長	6人	2.5%	366,200円	456,200円

- (注) 1 小郡市の給与条例に基づく給料表の級区分による職員数です。  
 2 標準的な職務内容とは、それぞれの級に該当する代表的な職務です。



#### (2) 昇給への勤務成績の反映状況

全職員を対象に勤務評定を実施しているが、昇給区分に差を設けなかった。

#### 4 職員の手当の状況

##### (1) 期末手当・勤勉手当

小 郡 市		福 岡 県		国	
1人当たり平均支給額(24年度) 1,410 千円		1人当たり平均支給額(24年度) 1,540 千円		—	
(24年度支給割合) 期末手当 2.60 月分 勤勉手当 1.35 月分 (再任用職員) 1.45 月分 0.65 月分		(24年度支給割合) 期末手当 2.60 月分 勤勉手当 1.35 月分 (再任用職員) 1.45 月分 0.65 月分		(24年度支給割合) 期末手当 2.60 月分 勤勉手当 1.35 月分 (再任用職員) 1.45 月分 0.65 月分	
(加算措置の状況) 職制上の段階、職務の級等による加算措置有		(加算措置の状況) 職制上の段階、職務の級等による加算措置有		(加算措置の状況) 職制上の段階、職務の級等による加算措置有	

##### 【参考】勤勉手当への勤務実績の反映状況(一般行政職)

勤務評定を実施しているが、勤務実績に基づく人事評価が未実施であるため成績率に差を設けなかった。

##### (2) 退職手当(25年4月1日現在)

小 郡 市			国		
(支給率)	自己都合	勸奨・定年	(支給率)	自己都合	勸奨・定年
勤続20年	23.03 月分	28.7875 月分	勤続20年	23.03 月分	28.7875 月分
勤続25年	32.83 月分	38.955 月分	勤続25年	32.83 月分	38.955 月分
勤続35年	46.55 月分	55.86 月分	勤続35年	46.55 月分	55.86 月分
最高限度額	55.86 月分	55.86 月分	最高限度額	55.86 月分	55.86 月分
その他の加算措置 定年前早期退職特例措置(2%~20%加算)			その他の加算措置 定年前早期退職特例措置(2%~20%加算)		
1人当たり平均支給額 24,656 千円					

(注) 退職手当の1人当たり平均支給額は、前年度に退職した全職種に係る職員に支給された平均額です。

##### (3) 地域手当(25年4月1日現在)

支給実績(24年度決算)		652 千円	
支給職員1人当たり平均支給年額(24年度決算)		217,356 円	
支給対象地域	支給率	支給対象職員数	国の制度(支給率)
小郡市内	0 %	331 人	0 %
筑紫野市	3 %	2 人	3 %
福岡市	10 %	1 人	10 %

(4) 特殊勤務手当 (25年4月1日現在)

支給実績(24年度決算)		0 千円		
支給職員1人当たり平均支給年額(24年度決算)		0 円		
職員全体に占める手当支給職員の割合(24年度)		0 %		
手当の種類(手当数)		4		
手当の名称	主な支給対象職員	主な支給対象業務	支給実績 (24年度決算)	左記職員に対する 支給単価
行旅病死取扱手当	福祉事務所職員	警察官の現場検査の立会及び収容作業、行旅病死人の身元確認、遺留金品の収集保管等の作業に従事したとき	0千円	1件につき2,000円
伝染病作業手当		伝染病の病菌に汚染されている地区において病菌の付着した物件若しくは付着の疑いのある物件の処理作業に従事したとき	0千円	1日につき300円
災害作業手当		火災発生時の消火業務、風水害等による家屋の倒壊又は床上浸水等で住民の生命に危険を伴うおそれがある場合の救助作業等	0千円	1日につき300円
災害出動手当	単純な労務に雇用された職員		0千円	1日につき300円

(5) 時間外勤務手当

支給実績(24年度決算)	92,858 千円
職員1人当たり平均支給年額(24年度決算)	309 千円
支給実績(23年度決算)	88,777 千円
職員1人当たり平均支給年額(23年度決算)	301 千円

(6) その他の手当 (25年4月1日現在)

手当名	内容及び支給単価	国の制度との異同	国の制度と異なる内容	支給実績 (24年度決算)	支給職員1人当たり 平均支給年額 (24年度決算)
扶養手当	配偶者13,000円、その他	同		37,489 千円	235,778 円
住居手当	家賃支払者等:額に応じ支給	一部異	持家者支給	23,045 千円	121,287 円
通勤手当	交通機関・用具利用者	一部異	距離区分	25,184 千円	96,124 円
管理職手当	部長16%、課長10%	異	定率支給	21,004 千円	538,569 円

## 5 特別職の報酬等の状況（25年4月1日現在）

区 分		給 料		月 額		等	
給 料	市 長	810,000	円	(参考)類似団体における最高/最低額			
	副 市 長	( 900,000 )	円	1,000,000	円,	440,000	円
報 酬	議 長	688,750	円	804,000	円,	375,000	円
	副 議 長	( 725,000 )	円				
	議 員	520,000	円	698,000	円,	310,000	円
期 末 手 当	市 長	(24年度支給割合)					
	副 市 長	2.60	月分				
	議 長	(24年度支給割合)					
	副 議 長	2.60	月分				
退 職 手 当	市 長	(算定方式)		(1期の手当額)	(支給時期)		
	副 市 長	給料月額×在職年数×510/100		18,360千円	任期满了時		
	備 考	給料月額×在職年数×300/100		8,700千円	任期满了時		

(注) 1 給料の( )内は、減額措置を行う前の金額です。

2 退職手当の「1期の手当額」は、4月1日現在の給料月額及び支給率に基づき、1期(4年=48月)勤めた場合における退職手当の見込額です。

## 6 職員数の状況

### (1) 部門別職員数の状況と主な増減理由

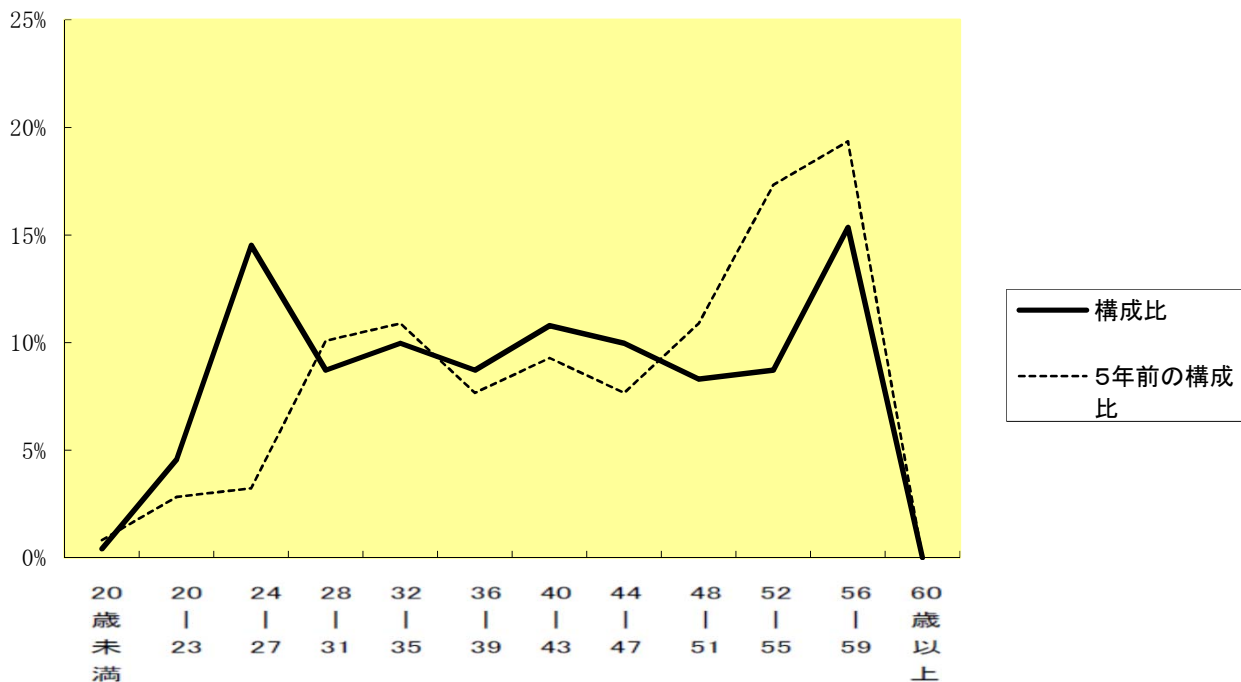
(各年4月1日現在)

部門		区分	職 員 数		対前年 増減数	主 な 増 減 理 由
			平成24年	平成25年		
普 通 会 計 部 門	一 般 行 政 部 門	議会	5	5	0	欠員不補充  派遣終了による不補充 欠員不補充 業務増による配置 係新設による配置 人事交流による不補充
		総務	67	64	-3	
		税務	25	25	0	
		労働	1	0	-1	
		農林水産	21	18	-3	
		商工	3	3	0	
		土木	39	40	1	
		民生	51	53	2	
		衛生	22	21	-1	
	計	234	229	-5	<参考> 人口1万人当たり職員数 38.62人 (類似団体の人口1万人当たりの職員数 53.82人)	
	教育部門	82	81	-1	退職者不補充	
	小 計	316	310	-6	<参考> 人口1万人当たり職員数 52.27人 (類似団体の人口1万人当たりの職員数 72.62人)	
等 公 會 營 門 計 企 業 部	下水道	11	11	0		
	その他	14	14	0		
	小 計	25	25	0		
合 計			341	335	-6	<参考> 人口1万人当たり職員数 56.49人
			[ 386 ]	[ 386 ]	[ 0 ]	

(注) 1 職員数は一般職に属する職員数です。

2 [ ]内は、条例定数の合計です。

(2) 一般行政職の年齢別職員構成の状況（25年4月1日現在）



区分	20歳未満	20歳~23歳	24歳~27歳	28歳~31歳	32歳~35歳	36歳~39歳	40歳~43歳	44歳~47歳	48歳~51歳	52歳~55歳	56歳~59歳	60歳以上	計
職員数	1人	11人	35人	21人	24人	21人	26人	24人	20人	21人	37人	0人	241人

(3) 職員数の推移

(単位:人・%)

部門別	年度	20年	21年	22年	23年	24年	25年	過去5年間の増減数(率)
一般行政		232	228	227	226	234	229	-3 (-1.3%)
教育		88	85	86	83	82	81	-7 (-8.0%)
普通会計		320	313	313	309	316	310	-10 (-3.1%)
公営企業等会計		26	25	24	24	25	25	-1 (-3.8%)
総合計		346	338	337	333	341	335	-11 (-3.2%)

(注) 各年における定員管理調査において報告した部門別職員数です。